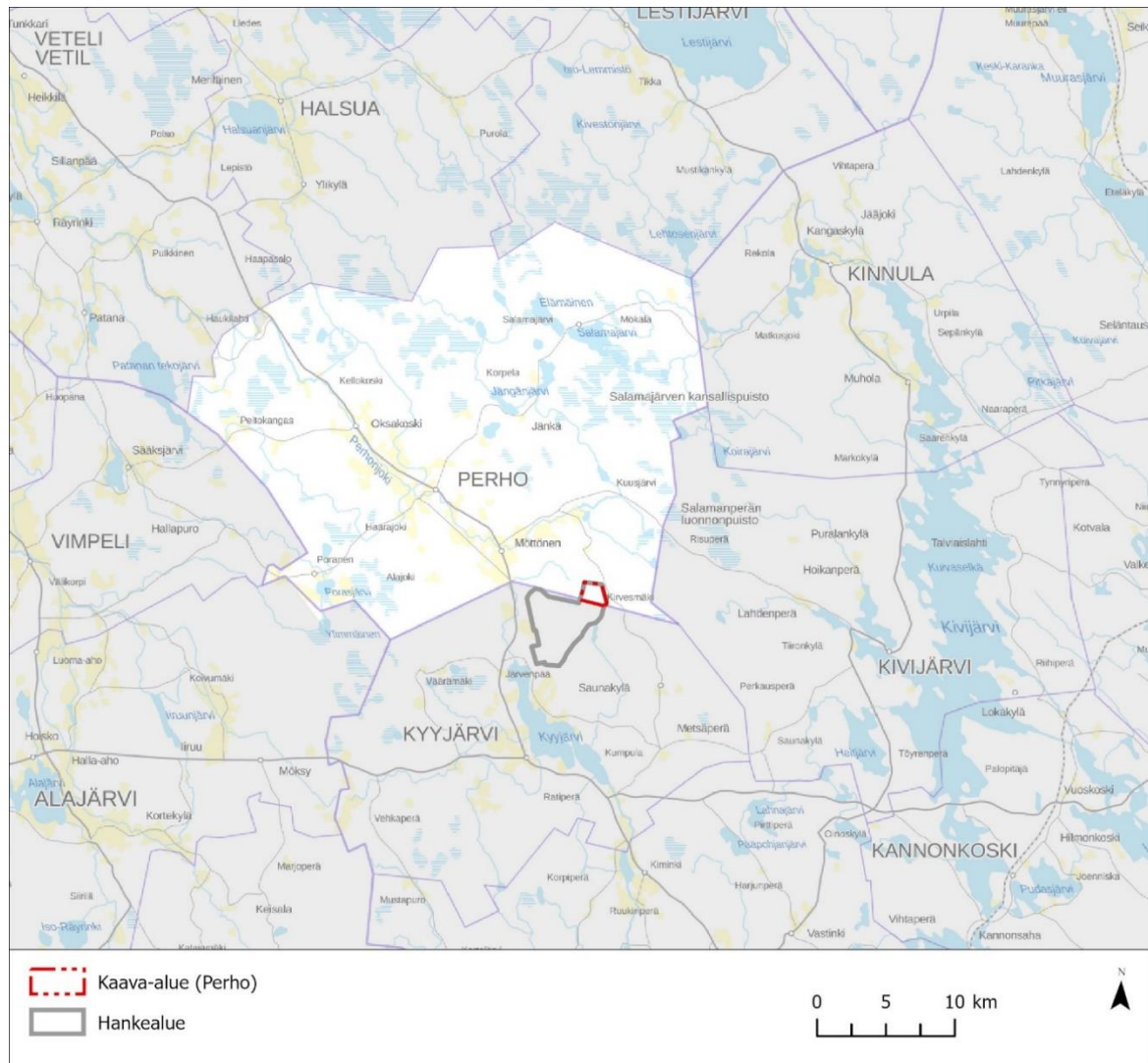


Kirvesvuoren tuulivoimaosayleiskaava

OSALLISTUMIS- JA ARVIOINTISUUNNITELMA



Perhon kunta

1.6.2022

SITOWISE

SISÄLLYSLUETTELO

1	OSALLISTUMIS- JA ARVIOINTISUUNNITELMA (OAS).....	3
2	YMPÄRISTÖVAIKUTUSTEN ARVIOINTIMENETTELY (YVA)	3
3	HANKKEEN JA SUUNNITTELUALUEEN KUVAUS	3
4	SUUNNITTELUN TAVOITTEET	4
5	SUUNNITTELUN LÄHTÖKOHDAT	5
5.1	Valtakunnalliset alueidenkäyttötavoitteet	5
5.2	Maakuntakaava	6
5.3	Yleis- ja asemakaavat	13
5.4	Liittyminen muihin hankkeisiin, suunnitelmiin ja ohjelmiin	20
6	LAADITTAVAT SELVITYKSET.....	21
7	VAIKUTUSTEN ARVIOINTI	22
8	OSALLISTUMINEN JA TIEDOTTAMINEN	22
8.1	Osalliset	22
8.2	Viranomaisyhteistyö.....	23
8.3	Osallistuminen ja vuorovaikutuksen järjestäminen	24
9	TAVOITEAIKATAULU	25
10	YHTEYSTIEDOT	25

Paikkatietoaineistot:

- Taustakartat, peruskartat, maastokarttarasterit: © Maanmittauslaitos (MML) 2021
- Keski-Suomen liitto 2022, Keski-Suomen maakuntakaavat
- Keski-Pohjanmaan liitto 2022, Keski-Pohjanmaan epävirallinen maakuntakaavayhdelmä
- Etelä-Pohjanmaan liitto 2021, Etelä-Pohjanmaan epävirallinen maakuntakaavayhdelmä.
- Yleis-, asema- ja ranta-asemakaavat: © Suomen ympäristökeskus (SYKE) yleiskaavapalvelu 2022, kuntien internetsivut ja karttapalvelut 2022 (Perho, Kyyjärvi)

1 Osallistumis- ja arviointisuunnitelma (OAS)

Maankäyttö- ja rakennuslain (MRL) 63 §:n mukaan tulee kaavoitustyöhön sisällyttää kaavan laajuuteen ja sisältöön nähden tarpeellinen suunnitelma osallistumis- ja vuorovaikutusmenettelystä sekä kaavan vaikutusten arvioinnista. Osallistumis- ja arviointisuunnitelma (OAS) asetetaan nähtäville kaavatyön aloitusvaiheessa. Osalliset voivat lausua mielipiteensä osallistumis- ja arviointisuunnitelmasta.

Osallistumis- ja arviointisuunnitelmassa kerrotaan, mitä on suunnitteilla ja missä, ketkä ovat kaavatyön osalliset, milloin ja miten alueen suunnitteluun voi vaikuttaa, arvioitu aikataulu, suunnittelutyön lähtökohdat, tavoitteet ja työn aikana tehtävät selvitykset sekä vaikutusten arvioinnit.

Osallistumis- ja arviointisuunnitelmaa tarkennetaan tarvittaessa kaavatyön edetessä.

2 Ympäristövaikutusten arviointimenettely (YVA)

Hankkeesta tehdään YVA-lain mukainen ympäristövaikutusten arviointi samaan aikaan, kun alueelta laaditaan kaavaa. Vaikka YVA toteutetaan samanaikaisesti kaavan laatimisen kanssa, osayleiskaavoitus ja ympäristövaikutusten arviointimenettely (YVA) toteutetaan erillisinä prosesseina.

3 Hankkeen ja suunnittelualueen kuvaus

Energiequelle Oy suunnittelee tuulivoimahanketta Kyyjärven ja Perhon kunnan Kirvesvuoren alueelle. Perhon kunnan kaava-alue rajautuu eteläosasta Kyyjärven kuntarajaan. Kaava-alueen pinta-ala on noin 230 hehtaaria.

Hankkeessa suunnitellaan enintään 20 tuulivoimalaa, joista 18 sijoittuu Kyyjärven kunnan alueelle ja 2 Perhon kunnan alueelle. Voimaloiden suunniteltu kokonaiskorkeus on enintään 300 metriä ja yksikköteho 4–10 MW. Hankkeesta laaditaan erilliset osayleiskaavat sekä Kyyjärven että Perhon kunnan alueille. Voimaloiden määrä ja tarkempi sijainti tarkentuvat suunnittelutyön edetessä.

Sähkönsiirto hankealueelta valtakunnan verkkoon on suunniteltu toteutettavan uudella 110 kV tai 400 kV voimajohdolla Alajärven sähköasemalle noin 23 kilometriä kaava-alueelta lounaaseen.

Etäisyydet tuulivoimaloista lähimpiin keskustajamiin ovat seuraavat: Kyyjärvi noin 12 kilometriä, Perho noin 12 kilometriä ja Kivijärvi noin 21 kilometriä.



Kuva 3.1. Kaava- ja hankealueen rajaus.

Kaava-alue on pääosin metsätaloustuotannossa olevaa nuorehkoa metsää ja ojitettua vähäpuustoista suota. Kaava-alueelle ei sijoitu merkittäviä pintavesiä. Maanpinnan korkeustaso vaihtelee noin välillä 190–200 metriä merenpinnan yläpuolella. Kaava-alueelle ei sijoitu vapaa-ajan eikä vakituista asumista.

4 Suunnittelun tavoitteet

Kaavoituksen tavoitteena on mahdollistaa tuulivoimaloiden ja niihin liittyvien huoltoteiden ja maa-kaapeleiden rakentaminen laatimalla MRL 77 a §:n mukainen oikeusvaikutteinen yleiskaava, jota voidaan käyttää suoraan tuulivoimalan rakennusluvan myöntämisen perusteena. Hankkeesta laaditaan erilliset osayleiskaavat sekä Kyyjärven että Perhon kunnan alueille.

5 Suunnittelun lähtökohdat

5.1 Valtakunnalliset alueidenkäyttötavoitteet

Maankäyttö- ja rakennuslain 24 §:n mukaan alueidenkäytön suunnittelussa on huolehdittava valtakunnallisten alueidenkäyttötavoitteiden huomioon ottamisesta siten, että edistetään niiden toteuttamista. Valtioneuvosto päätti valtakunnallisista alueidenkäyttötavoitteista 14.12.2017. Tämän kaavan suunnitteluun vaikuttavat ainakin seuraavat valtakunnalliset alueidenkäyttötavoitteet:

Terveellinen ja turvallinen elinympäristö

- Varaudutaan sään ääri-ilmiöihin ja tulviin sekä ilmastonmuutoksen vaikutuksiin. Uusi rakentaminen sijoitetaan tulvavaara-alueiden ulkopuolelle tai tulvariskien hallinta varmistetaan muutoin.
- Ehkäistään melusta, tärinästä ja huonosta ilmanlaadusta aiheutuvia ympäristö- ja terveyshaittoja.

Elinvoimainen luonto- ja kulttuuriympäristö sekä luonnonvarat

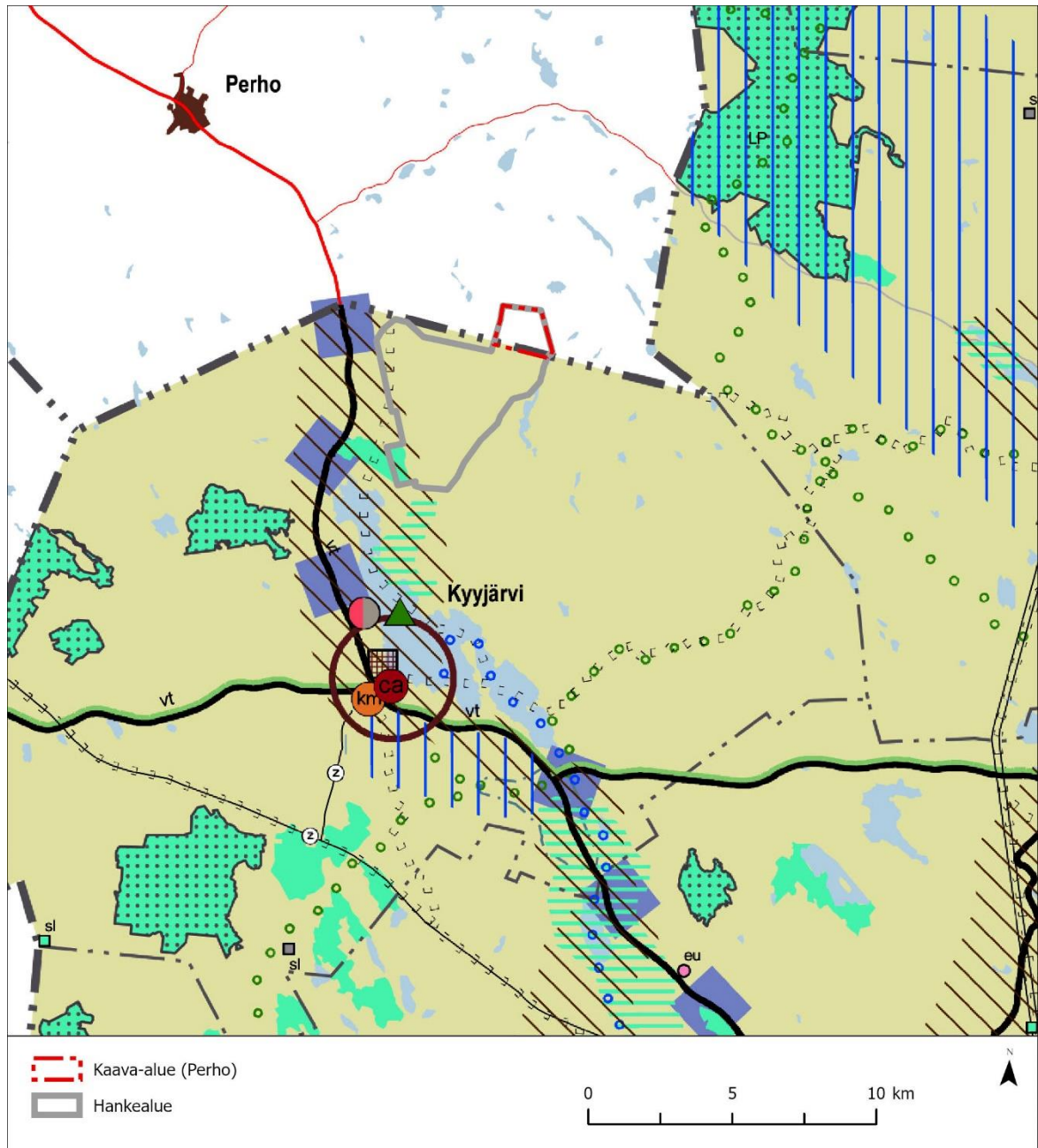
- Huolehditaan valtakunnallisesti arvokkaiden kulttuuriympäristöjen ja luonnonperinnön arvojen turvaamisesta.
- Edistetään luonnon monimuotoisuuden kannalta arvokkaiden alueiden ja ekologisten yhteyksien säilymistä.
- Huolehditaan virkistyskäyttöön soveltuvien alueiden riittävydestä sekä viheralueverkoston jatkuvuudesta.

Uusiutumiskykyinen energiahuolto

- Varaudutaan uusiutuvan energian tuotannon ja sen edellyttämien logististen ratkaisujen tarpeisiin. Tuulivoimalat sijoitetaan ensisijaisesti keskitetyksi usean voimalan yksiköihin. Turvataan valtakunnallisen energiahuollon kannalta merkittävien voimajohtojen ja kaukokuljettamiseen tarvittavien kaasuputkien linjaukset ja niiden toteuttamismahdollisuudet. Voimajohtolinjauksissa hyödynnetään ensisijaisesti olemassa olevia johtokäytäviä.

5.2 Maakuntakaava

Keski-Suomen maakuntakaava



Kuva 5.1. Ote Keski-Suomen maakuntakaavasta (25.4.2022). Kirvesvuoren tuulivoimaosayleiskaava-alueen sijainti on osoitettu punaisella rajauksella ja hankealueen harmaalla rajauksella.

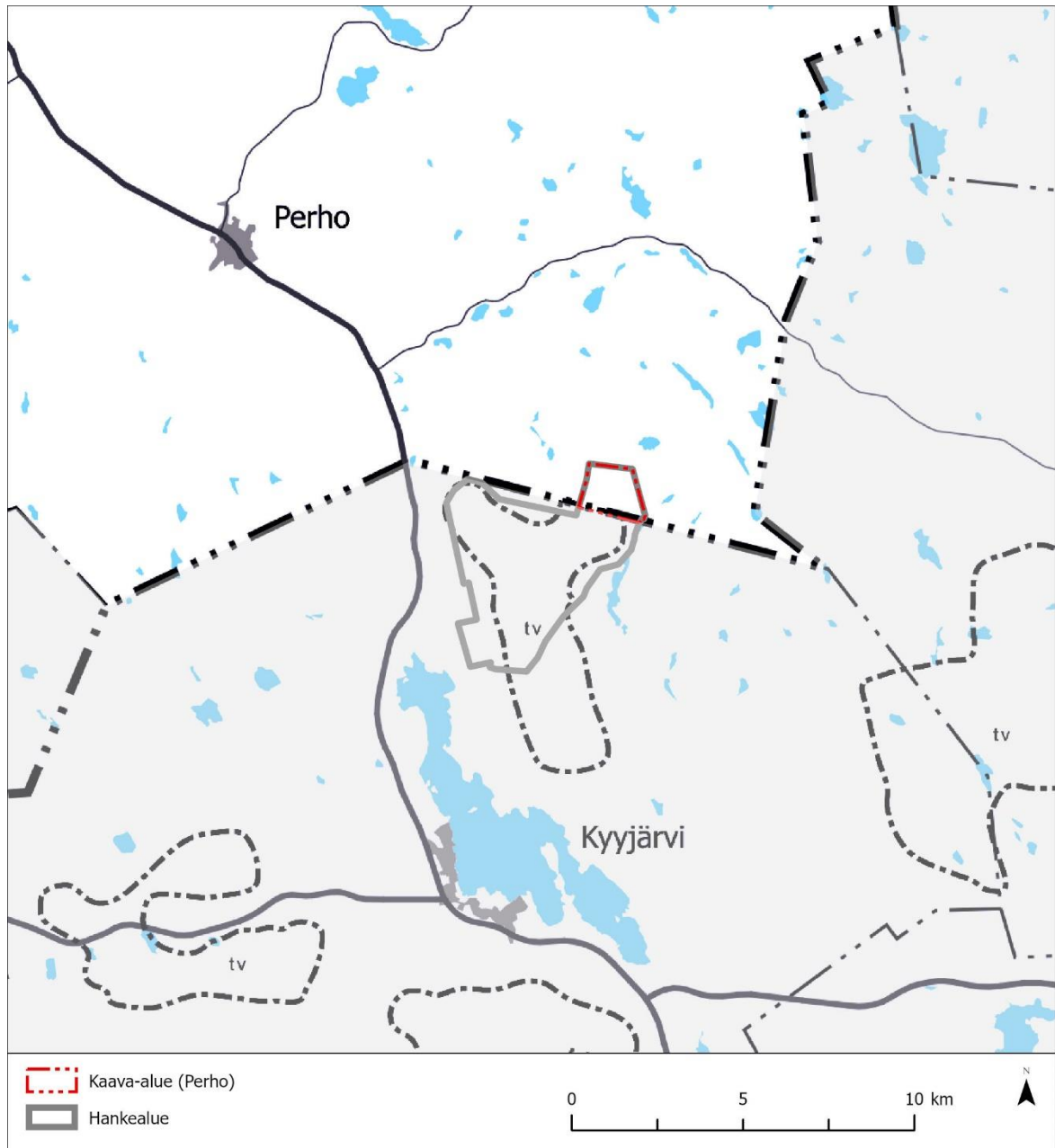
Hankealueen Kyyjärven puoli on Keski-Suomen maakuntakaavan alueella ja Perhon puoli rajautuu siihen. Keski-Suomen maakuntakaava on hyväksytty maakuntavaltuustossa 1.12.2017 ja saanut lainvoiman korkeimman hallinto-oikeuden päätöksellä 28.1.2020. Maakuntakaava perustuu Keski-Suomen maakuntastrategian Alue 2040 -suunnitelmaan. Kaavassa painottuvat maakunnan strategiset tavoitteet, mikä näkyy esimerkiksi laajahkoina vetovoima-alueina sekä siten, että merkinnät ja määräykset koskevat seudullisesti ja maakunnallisesti merkittäviä asioita. Maakuntakaavan ohjausvaikutus tuulivoiman suhteen on todettu vanhentuneeksi.

Hankealue ei sisälly maakuntaavan tuulivoimatuotantoon soveltuviksi osoitettuihin alueisiin. Hankealue on maakuntakaavassa osoitettu biotalouteen tukeutuvana alueena. Lounaisosaan ulottuu osin luonnonsuojelualue. Hankealueen länsiosaan ulottuu kulttuuriympäristön vetovoima-alue. Luoteisosan läpi on osoitettu moottorikelkkailureitti.

Hankealueen läheisyydessä on seuraavia hankkeen kannalta huomioitavia kaavamerkintöjä:

- Valtatie sekä valta-/rautatien kehittämissakseli, länsi noin kilometrin säteellä
- Maakunnallisesti arvokas maisema-alue, etelä noin 500 m
- Natura 2000 -alue, Lähimmät lounas noin 3,7 km ja koillinen noin 6,2 km
- Monipuolinen työpaikka-alue, etelä noin 4,5 km
- Matkailun ja virkistyksen vetovoima-alue, etelä noin 7,5 km ja itä lähimmillään noin 6,5 km
- Virkistysalue ja Kyyjärven kuntakeskuksen kaavamerkintä, etelä noin 4,5 km
- Vesiretkeilyreitti, etelä noin 5 km
- Keskustatoimintojen alakeskus (ca) ja seudullisesti merkittävä tiivistettävä taajama (Kyyjärven kuntakeskus), etelä noin 6 km
- Maisema-/matkailutie, voimalinja ja ulkoilureitti, etelä noin 6 km

Keski-Suomen maakuntakaava 2040



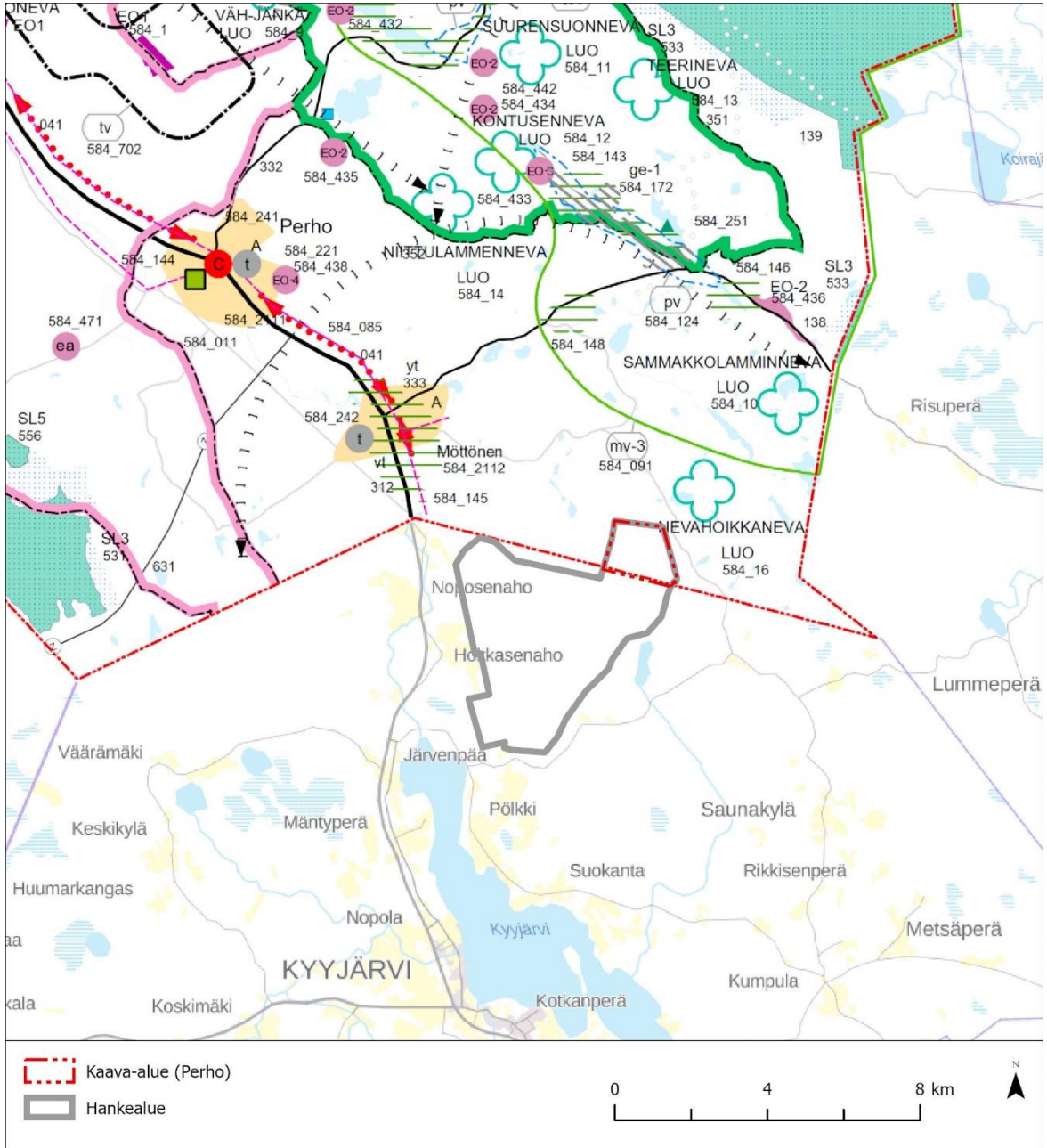
Kuva 5.2. Ote Keski-Suomen maakuntakaava 2040:n luonnoksesta (nähtävillä 7.3.–5.5.2022). Kirvesvuoren tuulivoimaosayleiskaava-alueen sijainti on osoitettu punaisella rajauksella ja hankealueen harmaalla rajauksella.

Maakuntakaavan luonnokseen on osoitettu Kirvesvuoren tuulivoimahankkeen kohdalle merkintä tv (Tuulivoimatuotantoon soveltuva alue). Merkinällä osoitetaan seudullisesti merkittävä tuulivoimatuotantoon soveltuva alue.

Keski-Suomen maakuntakaava 2040 käsittelee seudullisesti merkittävää tuulivoiman tuotantoa, hyvinvoinnin aluerakennetta ja liikennettä. Kaavuluonnos muuttaa ja täydentää voimassa olevaa maakuntakaavaa näiden teemojen osalta. Muilta osin voimassa oleva maakuntakaava jää voimaan sellaisenaan.

Maakuntakaavan päivitys koskee Keski-Suomen voimassa olevaa maakuntakaavaa ja koko Keski-Suomen maakunnan aluetta, pois lukien Kuhmoinen. Tavoitteena on tuulivoiman osalta osoittaa maakunnallisesti tai seudullisesti merkittävät tuulivoiman tuotantoon soveltuvat alueet. Voimassa olevan maakuntakaavan tuulivoimaa koskevat merkinnät ovat vuodelta 2012. Merkintöjä voidaan pitää vanhentuneina tuulivoimatoimialan nopeaan muutokseen perustuen.

Keski-Pohjanmaan maakuntakaavat



Kuva 5.3. Ote Keski-Pohjanmaan maakuntakaavasta (1.–4. vaihekaavojen yhdistelmä) (25.4.2022). Kirvesvuoren tuulivoimaosayleiskaava-alueen sijainti on osoitettu punaisella rajauksella ja hankealueen harmaalla rajauksella.

Hankealueen Perhon puoli on Keski-Pohjanmaan maakuntakaavojen alueella ja Kyyjärven puoli rajautuu siihen. Keski-Pohjanmaalla on neljä voimassa olevaa vaihemaakuntakaava. Ensimmäinen vaihekaava vahvistettiin ympäristöministeriössä 24.10.2003, 2. vaihekaava valtioneuvostossa 29.11.2007, 3. vaihekaava ympäristöministeriössä 8.2.2012 ja 4. vaihekaava ympäristöministeriössä

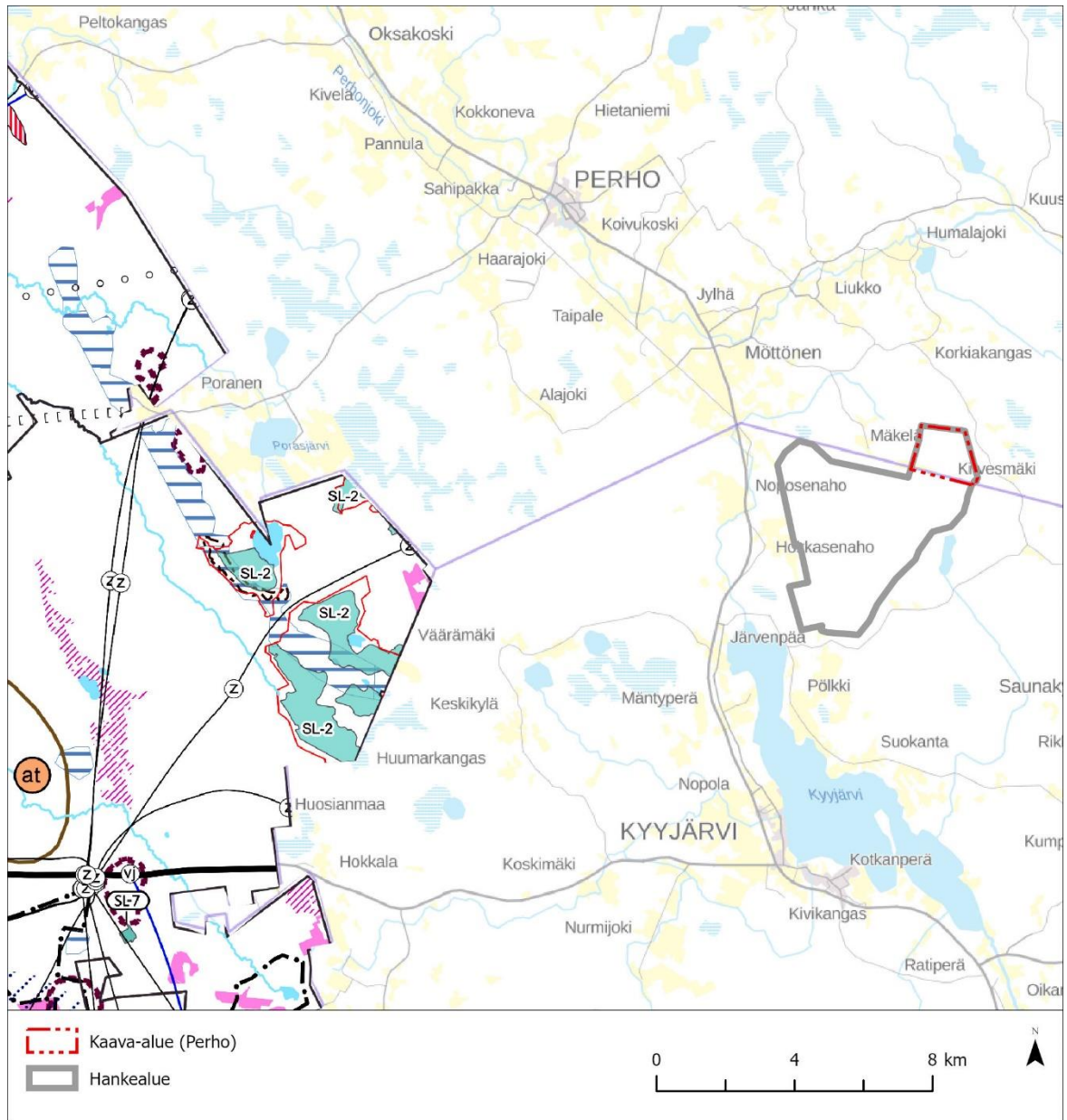
22.6.2016. Keski-Pohjanmaan maakuntavaltuusto hyväksyi 29.11.2021 viidennen vaihemaakunta-kaavan ja päätös tuli lainvoimaiseksi 3.1.2022. Maakuntakaavatilanne voidaan käsitellä epävirallisen vaihekaavojen yhdistelmän kautta.

Hankealue ei sisälly maakuntaavan tuulivoimatuotantoon soveltuviksi osoitettuihin alueisiin, eikä sille sijoitu muitakaan maakuntakaavamerkintöjä.

Kaava-alueen läheisyydessä on seuraavia hankkeen kannalta huomioitavia kaavamerkintöjä:

- Luonnon monimuotoisuuden kannalta erityisen tärkeä suoalue (LUO), lähin noin 800 metriä kaava-alueesta koilliseen
- Maakunnallisesti tai seudullisesti arvokas maisema-alue, lähin noin 2 kilometriä kaava-alueesta luoteeseen
- Matkailun vetovoima-alue/matkailun ja virkistykseen kehittämisen kohdealue (mv-3), lähimmillään noin 2,5 kilometriä kaava-alueesta koilliseen
- Taajamatoimintojen alue ja tieliikenteen yhteystarve, noin 3 kilometriä kaava-alueesta luoteeseen
- Moottorikelkkailun runkoreitin yhteystarve, lähimmillään noin 6 kilometriä kaava-alueesta luoteeseen
- Pohjavesialue (pv), noin 6,5 kilometriä kaava-alueesta pohjoiseen
- Soidensuojeluohjelman mukaan perustettu tai perustettavaksi tarkoitettu suojelualue (SL3) ja Natura 2000 -verkostoon kuuluva tai ehdotettu alue, noin 9 kilometriä kaava-alueesta länteen ja noin 11 kilometriä koilliseen
- Voimajohto (z), lähimmillään noin 7 kilometriä kaava-alueesta luoteeseen
- Turvetuotantovyöhyke 1., lähimmillään noin 5 kilometriä kaava-alueesta länteen
- Turvetuotantovyöhyke 2., lähimmillään noin 7 kilometriä kaava-alueesta pohjoiseen
- Keskustatoimintojen alue, kohdemerkintä (C) ja valtakunnallisesti merkittävä rakennettu kulttuuriympäristö (RKY), noin 10 kilometriä kaava-alueesta luoteeseen
- Tuulivoimaloiden alue, lähimmillään noin 13 kilometriä kaava-alueesta luoteeseen

Etelä-Pohjanmaan maakuntakaavat



Kuva 5.4. Ote Etelä-Pohjanmaan epävirallisesta maakuntakaavayhdistelmä (kokonaismaakuntakaava ja I–III vaihemaakuntakaavojen yhdistelmä) (25.5.2022). Kirvesvuoren tuulivoimaosayleiskaava-alueen sijainti on osoitettu punaisella rajauksella ja hankealueen harmaalla rajauksella.

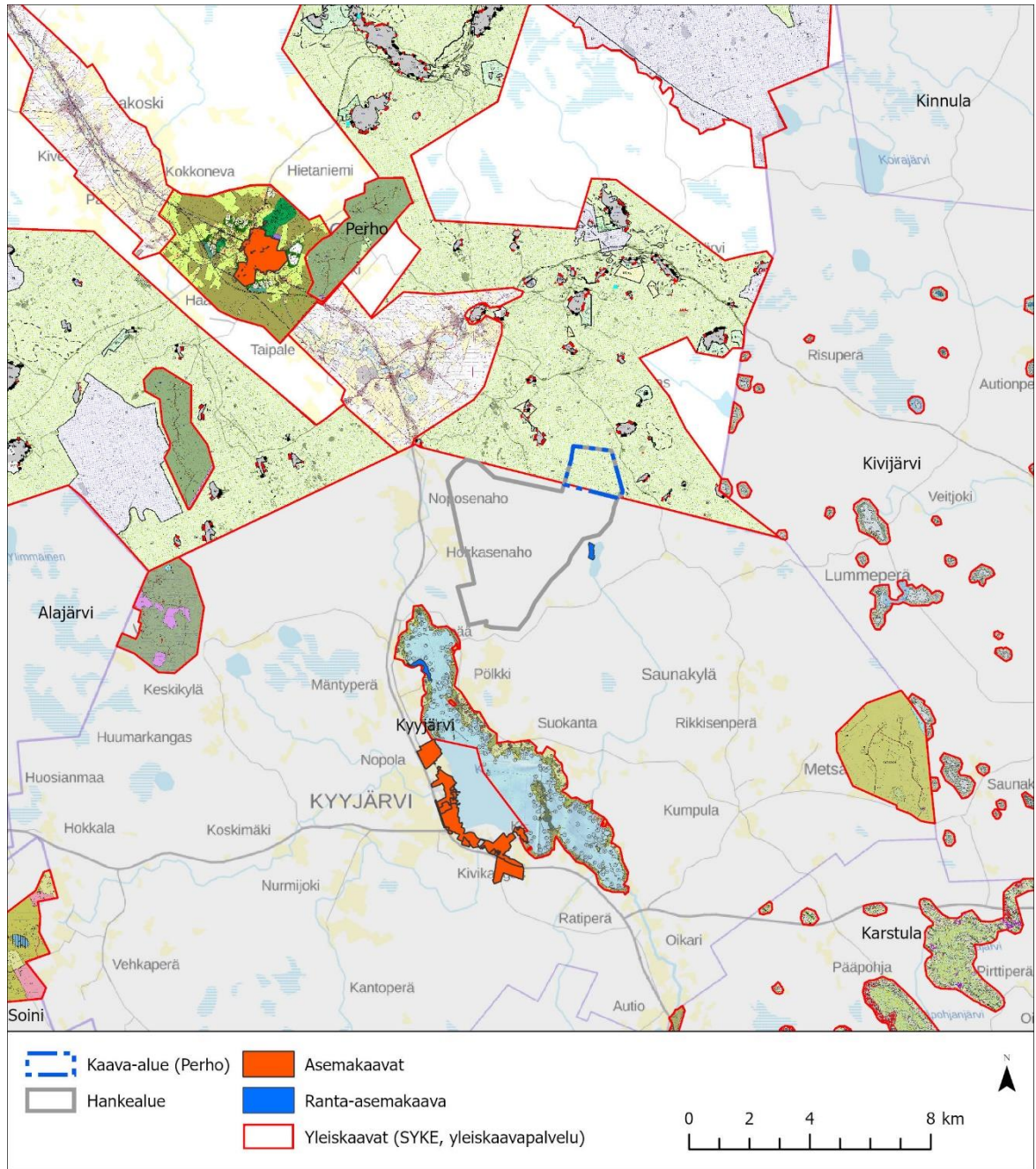
Hankealueesta noin 10,5 kilometrin etäisyydellä länteen on voimassa Etelä-Pohjanmaan kokonaismaakuntakaava (ympäristöministeriön vahvistuspäätös 23.5.2005 ja kaavamutoksen osalta 5.12.2006), Etelä-Pohjanmaan I vaihemaakuntakaava (KHO:n vahvistama 30.11.2017), Etelä-Pohjanmaan II vaihemaakuntakaava (tullut voimaan 2.12.2019) ja Etelä-Pohjanmaan III vaihemaakuntakaava (tullut voimaan 23.8.2021). Hankkeen sähkönsiirron vaihtoehdot ulottuvat Etelä-Pohjanmaan maakunnan alueelle Alajärven kuntaan.

Etelä-Pohjanmaan maakuntakaavassa on osoitettu muun muassa seuraavat merkinnät noin 20 km säteellä suhteessa hankealueeseen:

- Turvetuotantoalue, lähimmillään noin 14 kilometriä kaava-alueesta länteen
- Voimajohto (z), lähimmillään noin 15 kilometriä kaava-alueesta länteen
- Luonnonsuojelualue, lähimmillään noin 15 kilometriä kaava-alueesta länteen
- Natura 2000 -verkostoon kuuluva alue, lähimmillään noin 16 kilometriä kaava-alueesta länteen

Etelä-Pohjanmaan maakuntakaavan uudistamisen valmistelevat työt on aloitettu keväällä 2020. Tavoitteeksi on asetettu uuden kokonaismaakuntakaavan laadinta. Uuden maakuntakaavan laadinnasta päättää maakuntavaltuusto. Tavoitteena on, että kokonaismaakuntakaava hyväksytään vuonna 2024.

5.3 Yleis- ja asemakaavat



Kuva 5.5. Kaava-alueen lähiseudulla olevat yleis-, asema- ja ranta-asemakaavat (Suomen ympäristökeskuksen yleiskaavapalvelu, 25.1.2022). Kirvesvuoren tuulivoimaosayleiskaava-alueen sijainti on osoitettu sinisellä rajauksella ja hankealueen harmaalla rajauksella.

Perhon kaava-alueella on voimassa oleva rantaosayleiskaavan muutos ja laajennus 2012 (Salama-järvi, Möttönen, Poranen). Kaava-alueesta länteen/luoteeseen noin 3,5 kilometrin päähän sijoittuu Perhon kunnan Möttösen osayleiskaava. Kaava-alueella ei ole asema- tai ranta-asemakaavoja.

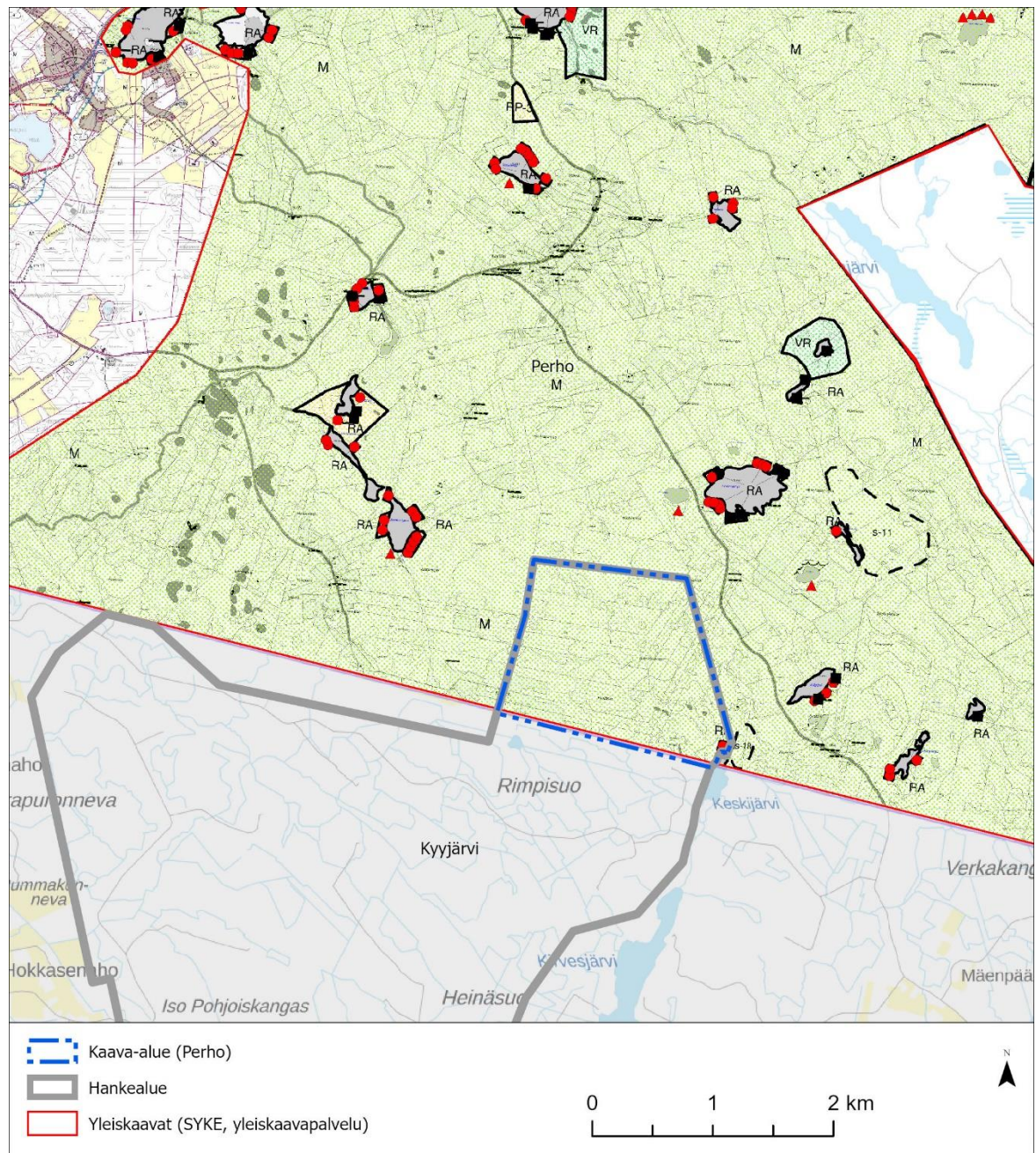
Kyyjärvellä on vireillä kirkonkylän oikeusvaikutteinen yleiskaava (kaavaluonnos) ja pienvesistöjen rantaosayleiskaava (alustava kaavaluonnos). Noin 100 metriä kaava-alueesta etelään sijoittuva Rimpilampi on kaavoitettu alue pienvesistöjen rantaosayleiskaavaluonnoksessa. Rimpilammen rannat

on osoitettu metsätalousalueeksi (M). Kaava-alueen itäpuolella olevan Keskijärven ja noin kilometri kaava-alueesta etelään sijaitsevan Kirvesjärven rantaan on osoitettu lomarakennuspaikkoja (RA).

Kyyjärven Kirvesjärven ranta-asemakaava sijaitsee noin 1,5 kilometrin etäisyydellä kaava-alueesta etelään. Kyyjärven Mäntyniemen ranta-asemakaava sijaitsee noin 7,5 kilometrin etäisyydellä kaava-alueesta lounaaseen. Kyyjärven kirkonkylän rakennuskaava/asemakaava sijaitsee noin 9,5 kilometrin etäisyydellä kaava-alueesta lounaaseen. Lisäksi Perhon asemakaava on noin 11,5 kilometrin etäisyydellä kaava-alueesta luoteeseen.

Seuraavissa karttaotteissa on esitetty tarkemmin mainitut kaava-alueen läheisyyteen sijoittuvat yleiskaavat.

Rantayleiskaavan muutos ja laajennus 2012 (Salamajärvi, Möttönen, Poranen)



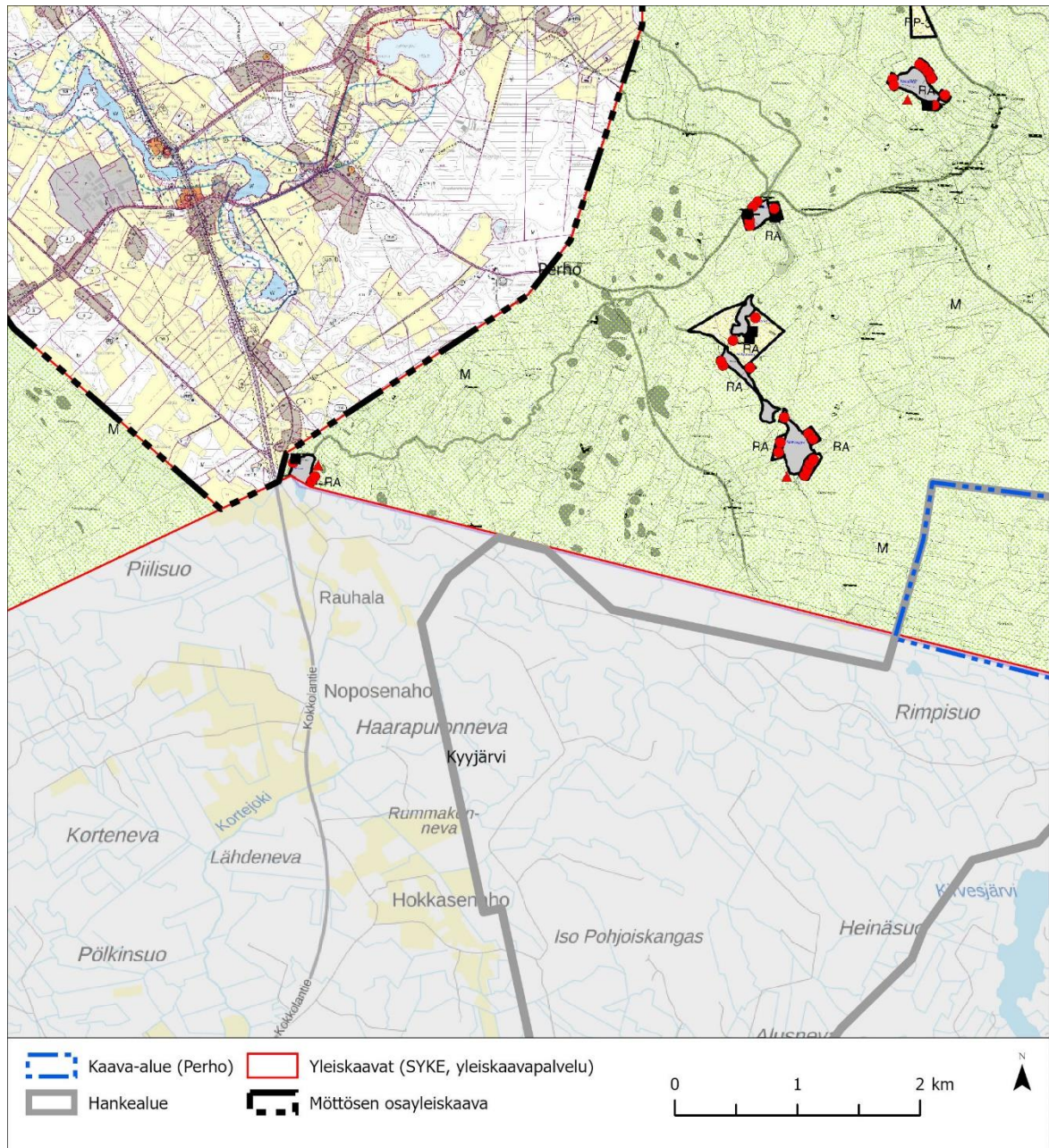
Kuva 5.6. Ote lähialueen yleiskaavoista. Kaava-alue sijoittuu Salamajärven, Möttönen ja Poranen rantaosayleiskaavan muutoksen ja laajennuksen (2012) Möttönen osa-alueelle (Suomen ympäristökeskuksen yleiskaavapalvelu, 25.1.2022).

Kaava-alue sijoittuu kokonaisuudessaan Salamajärven, Möttösen ja Porasen rantayleiskaavan muutokseen ja laajennuksen (2012) Möttösen osa-alueelle. Kaava on hyväksytty 24.5.2013. Kaava-alue on lähes kokonaisuudessaan maa- ja metsätalousvaltaista aluetta (M). Kaava-alueen itäosassa on yhden loma-asunnon ohjeellisen sijainnin käsittävä loma-asuntoalue (R). Kaava-alueen läheisyydessä on seuraavia hankkeen kannalta huomioitavia kaavamerkintöjä:

- Loma-asuntoalue (RA), useita alueita noin 1 kilometrin säteellä kaava-alueesta länteen, koilliseen ja itään
- Ohjeellinen arvokas luontokohde (s-18), lähimmillään noin 100 metriä kaava-alueesta itään
- Ohjeellinen arvokas luontokohde (s-11), lähimmillään noin 2 kilometriä kaava-alueesta koilliseen
- Ohjeellinen loma-asunnon sijainti, useita kohteita noin 1 kilometrin säteellä kaava-alueesta länteen, koilliseen ja itään
- Olemassa oleva loma-asunto, lähimmät noin 500 metriä kaava-alueesta pohjoiseen ja koilliseen
- Loma-asunto-oikeus, joka on siirretty saman omistajan alueella muualle, lähimmät noin 1 kilometrin säteellä kaava-alueesta länteen, pohjoiseen ja koilliseen

Lisäksi hankkeessa huomioidaan yleiset kaavamääräykset.

Möttösen osayleiskaava



Kuva 5.7. Ote lähistöllä sijaitsevasta Möttösen osayleiskaavasta (Suomen ympäristökeskuksen yleiskaavapalvelu, 25.1.2022).

Kaava-alueesta noin 2,5 kilometriä luoteeseen sijoittuu Möttösen osayleiskaava, joka on hyväksytty kunnanvaltuustossa 14.6.2021 § 42.

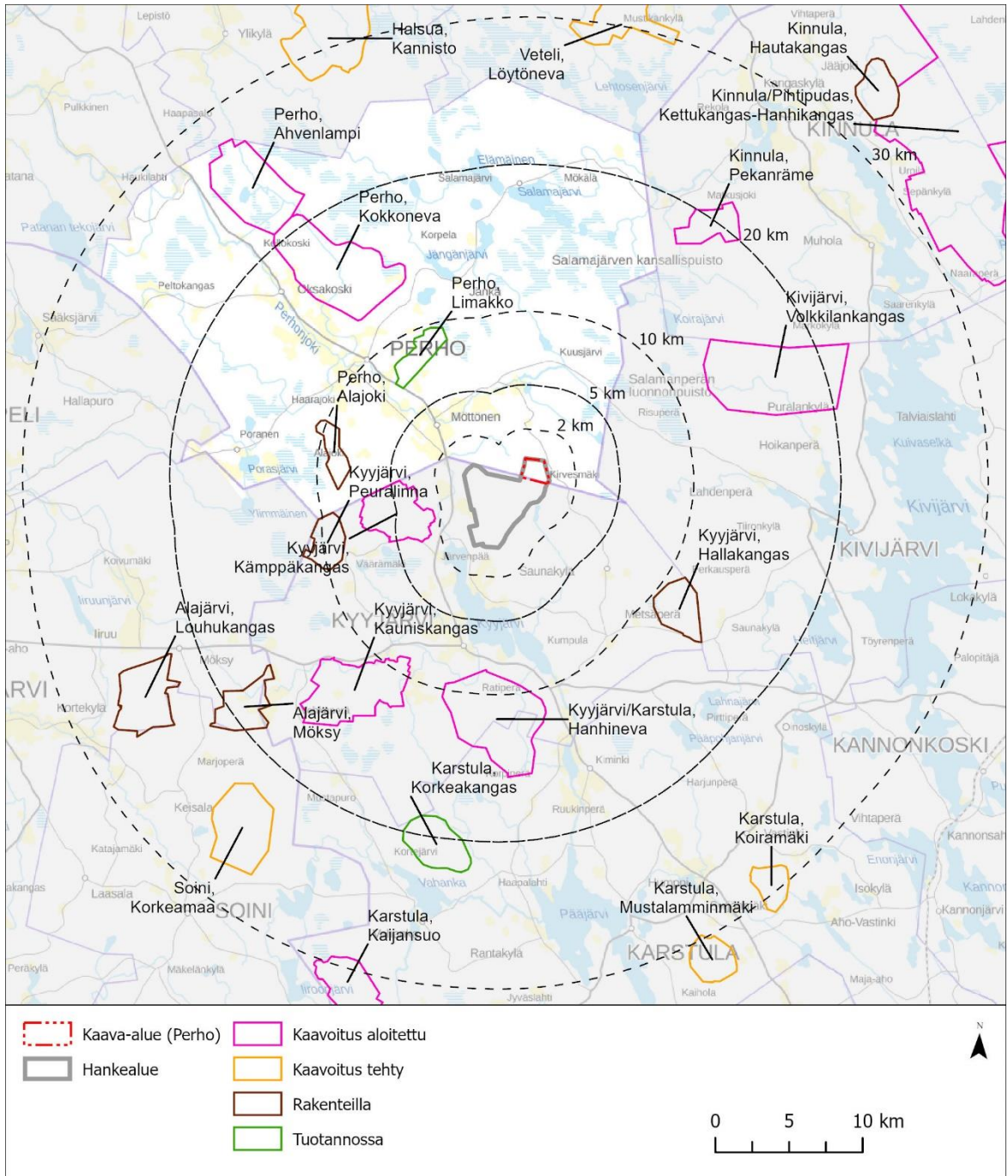
Kaava-alueen läheisyydessä on seuraavia hankkeen kannalta huomioitavia yleiskaavamerkintöjä:

- Maa- ja metsätalousvaltainen alue (M), lähimmillään noin 3,5 kilometriä kaava-alueesta luoteeseen
- Arvokas kulttuurimaisema (ma), lähimmillään noin 5 kilometriä kaava-alueesta luoteeseen
- Maaseutumaiseen asumiseen ja täydennysrakentamiseen soveltuva asutusalue (a), lähimmillään noin 5 kilometriä kaava-alueesta länteen

Kaava-alueen läheisyydessä on seuraavia hankkeen kannalta huomioitavia kaavamerkintöjä:

- Maa- ja metsätalousalue (M), lähimmillään noin 6 kilometriä kaava-alueesta lounaaseen
- Maisemallisesti arvokas peltoalue (MA), lähimmillään noin 6,5 kilometriä kaava-alueesta lounaaseen
- Maa- ja metsätalousalue (MT-1), lähimmillään noin 6 kilometriä kaava-alueesta lounaaseen
- Maa- ja metsätalousalue, jolla on ympäristöarvoja (MY), lähimmillään noin 6 kilometriä kaava-alueesta lounaaseen
- Loma-asuntoalue (RA), lähimmät noin 6 kilometriä kaava-alueesta lounaaseen
- Uimaranta/venevalkama (VU/LV), noin 6 kilometriä kaava-alueesta lounaaseen

5.4 Liittyminen muihin hankkeisiin, suunnitelmiin ja ohjelmiin



Kuva 5.9. Kirvesvuoren kaava- ja hankealue suhteessa lähiseudun (noin 30 km) tiedossa oleviin tuulivoimahankkeisiin (31.5.2022).

Kaava-alueen lähiseudulle sijoittuu eri vaiheissa olevia muita tuulivoimahankkeita. Kaavoitusvaiheessa olevia hankkeita ovat seuraavat:

- Kyyjärvi, Kämppekangas, enintään 12 tuulivoimalaa, noin 7 kilometriä kaava-alueesta länteen
- Kyyjärvi/Karstula, Hanhineva, enintään 34 tuulivoimalaa, noin 9 kilometriä kaava-alueesta etelään

- Kivijärvi, Volkkilankangas, enintään 30 tuulivoimalaa, noin 12 kilometriä kaava-alueesta koilliseen
- Perho, Kokkoneva, enintään 45 tuulivoimalaa, noin 13 kilometriä kaava-alueesta luoteeseen
- Kyyjärvi, Kauniskangas, enintään 15 tuulivoimalaa, noin 15 kilometriä kaava-alueesta lounaaseen
- Kinnula, Pekanräme, enintään 8 tuulivoimalaa, noin 17 kilometriä kaava-alueesta koilliseen
- Perho, Ahvenlampi, enintään 16 tuulivoimalaa, noin 23 kilometriä kaava-alueesta luoteeseen
- Kinnula/Pihtipudas, Kettukangas-Hanhikangas, enintään 78 tuulivoimalaa, noin 31 kilometriä kaava-alueesta koilliseen
- Karstula, Kaijansuo, enintään 9 tuulivoimalaa, noin 35 kilometriä kaava-alueesta etelään

Kaavoitettuja mutta ei vielä rakennusvaiheessa olevia hankkeita ovat seuraavat:

- Soini, Korkeamaa, 19 tuulivoimalaa, noin 28 kilometriä kaava-alueesta lounaaseen
- Veteli, Löytöneva, 8 tuulivoimalaa, noin 28 kilometriä kaava-alueesta pohjoiseen
- Halsua, Kannisto, 36 tuulivoimalaa, noin 29 kilometriä kaava-alueesta luoteeseen
- Karstula, Koiramäki, 6 tuulivoimalaa, noin 30 kilometriä kaava-alueesta kaakkoon
- Karstula, Mustalamminmäki, 6 tuulivoimalaa, noin 33 kilometriä kaava-alueesta kaakkoon

Rakenteilla olevia hankkeita ovat seuraavat:

- Kyyjärvi, Hallakangas, 8 tuulivoimalaa, noin 11 kilometriä kaava-alueesta kaakkoon
- Alajärvi, Möksy, 20 tuulivoimalaa, noin 21 kilometriä kaava-alueesta lounaaseen
- Perho, Alajoki, 7 tuulivoimalaa, noin 12 kilometriä kaava-alueesta länteen
- Kyyjärvi, Peuralinna, 7 tuulivoimalaa, noin 13 kilometriä kaava-alueesta lounaaseen
- Alajärvi, Louhukangas, 36 tuulivoimalaa, noin 27 kilometriä kaava-alueesta lounaaseen
- Kinnula, Hautakangas, 8 tuulivoimalaa, noin 32 kilometriä kaava-alueesta koilliseen

Tuotannossa olevia hankkeita ovat seuraavat:

- Perho, Limakko, 9 tuulivoimalaa, noin 10 kilometriä kaava-alueesta luoteeseen
- Karstula, Korkeakangas, 9 tuulivoimalaa, noin 24 kilometriä kaava-alueesta etelään

6 Laadittavat selvitykset

Kaavoituksen kanssa samaan aikaan tehdään YVA-lain (Laki ympäristövaikutusten arviointimenettelystä) mukainen ympäristövaikutusten arviointi. Kaavassa hyödynnetään YVA-menettelyn tuloksia sekä YVA:n yhteydessä tehtäviä selvityksiä, joita ovat mm.

- Meluselvitys
- Maisemaselvitys
- Selvitys varjostusvälkkeestä
- Näkemäalueanalyysi
- Kuvasovitteet voimaloiden näkymisestä
- Arkeologinen selvitys
- Luontoselvitykset
 - Lintujen kevät- ja syysmuuton seuranta
 - Liito-orvaselvitys
 - Metson soidinpaikkaselvitys

- Viitasammakkoselvitys
- Pesimälinnustoselvitys
- Luontotyyppi- ja kasvillisuus selvitys
- Lepakkoselvitys
- Pölyselvitys

7 Vaikutusten arviointi

Yleiskaavan laadinnan yhteydessä arvioidaan kaavan keskeiset vaikutukset maankäyttö- ja rakennuslain sekä maankäyttö- ja rakennusasetuksen mukaisesti. Tuulivoimalat vaikuttavat ympäristöönsä muuttamalla maisemaa sekä tuottamalla ääntä ja välkettä. Tuulivoimarakentamisella voi olla vaikutuksia luonnonarvoihin ja ihmisten elinoloihin.

Yleiskaavan vaikutusten arvioinnissa tarkastellaan erityisesti hankkeen luonto-, maisema-, melu-, kulttuuriympäristö-, välke- ja ilmastovaikutuksia sekä vaikutuksia ihmisiin. Vaikutuksia arvioidaan tarvittavassa laajuudessa myös esimerkiksi liikenteeseen sekä maankäyttöön ja yhdyskuntarakenteeseen. Vaikutuksia arvioidaan tarvittavin osin myös seudullisesti. Vaikutusten arviointi perustuu ympäristövaikutusten arviointimenettelyn tuloksiin ja tehtyihin selvityksiin.

Kullakin vaikutustyyppillä on erilainen vaikutusalueensa. Osa vaikutuksista rajoittuu aivan tuulivoimaloiden rakennuskohteiden läheisyyteen. Osa vaikutuksista, kuten maisema- ja linnustovaikutukset, saattavat ulottua laajemmalle alueelle. Arvioinnissa hyödynnetään ympäristöministeriön laatimaa ohjeistusta tuulivoimarakentamisesta ja sen vaikutusten arvioinnista.

8 Osallistuminen ja tiedottaminen

8.1 Osalliset

Osallisilla on oikeus ottaa kantaan kaavojen valmisteluun, arvioida sen vaikutuksia ja lausua kaavoista mielipiteensä (MRL 62 §).

MRL 62 § mukaan osallisia ovat kaava-alueiden ja sen vaikutusalueen maanomistajat, asukkaat, alueella toimivat yritykset ja elinkeinon harjoittajat ja työssäkäyvät eli kaikki ne, joiden asumiseen, työntekoon tai muihin oloihin kaavat saattavat huomattavasti vaikuttaa.

Osallisia ovat myös ne viranomaiset, yhdistykset, järjestöt ja yhteisöt, jotka toimivat alueella tai joiden toimialaa kaavassa käsitellään. Näitä ovat ainakin:

Asukkaat, maanomistajat ja muut osalliset

- Kaavan vaikutusalueen asukkaat
- Kaavan vaikutusalueen maanomistajat ja haltijat
- Yritykset ja elinkeinonharjoittajat
- Virkistysalueiden käyttäjät
- Muut osalliset ja osalliseksi ilmoittautuvat

Yhteisöt, joiden toimialaa suunnittelussa käsitellään:

- Asukkaita edustavat yhteisöt kuten asukasyhdistykset sekä kylätoimikunnat
- Tiettyä intressiä tai väestöryhmää edustavat yhteisöt kuten luonnonsuojeluyhdistykset
- Elinkeinonharjoittajia ja yrityksiä edustavat yhteisöt
- Erityistehtäviä hoitavat yhteisöt tai yritykset kuten energia- ja vesilaitokset.

Näitä ovat ainakin:

- Neova Oy
- Fingrid Oyj
- Elenia verkko Oy
- Digita Oyj
- Telia Finland Oyj
- Elisa Oyj
- DNA Oyj
- Finavia Oyj
- Fintraffic Lennonvarmistus Oy
- Suomen Erillisverkot Oy
- MHY Keskipohja
- MTK Perho ry
- Perhon riistanhoitoyhdistys
- Perhon Metsästysseura ry
- Metsästysseura Korhu ry
- BirdLife Keski-Pohjanmaa ry
- Keski-Pohjanmaan Luonto ry
- Muut mahdolliset yritykset ja yhteisöt

Viranomaiset, joiden toimialaa suunnittelussa käsitellään:

- Perhon kunnanhallitus ja -valtuusto sekä lautakunnat
- Naapurikunnat (Alajärvi, Halsua, Kinnula, Kivijärvi, Kyyjärvi, Lestijärvi, Veteli ja Vimpeli)
- Keski-Pohjanmaan elinkeino-, liikenne- ja ympäristökeskus ELY
- Etelä-Pohjanmaan elinkeino-, liikenne- ja ympäristökeskus ELY
- Keski-Suomen elinkeino-, liikenne- ja ympäristökeskus ELY
- Keski-Pohjanmaan liitto
- Etelä-Pohjanmaan liitto
- Keski-Suomen liitto
- Keski-Pohjanmaan ja Pietarsaaren alueen pelastuslaitos
- K. H. Renlundin museo (Keski-Pohjanmaan alueellinen vastuumuseo)
- Seinäjoen museot (Etelä-Pohjanmaan alueellinen vastuumuseo)
- Keski-Suomen museo (Keski-Suomen alueellinen vastuumuseo)
- Länsi- ja Sisä-Suomen aluehallintovirasto AVI
- Keski-Pohjanmaan ympäristöterveydenhuolto
- 2. Logistiikkarykmentti
- Liikenne- ja viestintävirasto Traficom
- Väylävirasto
- Metsähallitus, luontopalvelut
- Metsäkeskus
- Ilmatieteen laitos

8.2 Viranomaisyhteistyö

Kaavamenettelyn yhteydessä pidetään viranomaisneuvottelut kaavan valmisteluvaiheessa ennen valmisteluaineiston nähtävilläoloa ja tarvittaessa toinen kaavan ehdotusvaiheessa kaavaehdotuksen nähtävilläolon jälkeen (MRL 66.2 §, MRA 18 §).

8.3 Osallistuminen ja vuorovaikutuksen järjestäminen

Osayleiskaavan vireilletulosta, kaavaluonnoksen ja -ehdotuksen nähtävillä olosta sekä kaavan voimaantulosta tiedotetaan Perhon kunnan internetsivuilla www.perho.com, Perholainen-kuntalais-tiedotteessa sekä Perhojokilaakso ja Keskipohjanmaa -paikallislehdissä.

Nähtävilläoloaikoina osalliset voivat esittää mielipiteitään osallistumis- ja arviointisuunnitelmasta sekä kaavan valmisteluaineistosta (kaavaluonnos). Kaavaehdotuksesta voi tehdä kirjallisia muistutuksia. Hankkeen aikana järjestetään yleisötilaisuudet OAS-, kaavan valmistelu- ja kaavaehdotusvaiheessa. Tarvittaessa yleisötilaisuudet järjestetään etäyhteyksin.

Kaavoitukseen liittyvä materiaali on nähtävillä Perhon kirjastossa (Koulutie 4) ja hankkeen projektisivustolla <https://www.sitowise.com/fi/kirvesvuoren-tuulivoimahanke-perho>.

Kaavan vireilletulo

Kaavan vireille tulosta ja osallistumis- ja arviointisuunnitelmasta (OAS) tiedotetaan lehti-ilmoituksella ja kunnan internetsivuilla. OAS asetetaan nähtäville 30 päivän ajaksi. Tuulivoimahankkeissa maanomistajia tiedotetaan kaavahankkeen vireilletulosta kirjeitse, vaikka kirjetiedottamiselle ei ole lakisääteistä velvoitetta. Kirjetiedottaminen on mahdollista vain, jos maanomistajan osoitetiedot ovat saatavilla esimerkiksi lainhuutotodistuksesta. Osalliset ja muut kuntalaiset voivat jättää osallistumis- ja arviointisuunnitelmasta mielipiteensä kunnanhallitukselle OAS:n nähtävilläoloajan kuluessa. Kaavoittaja on osallisten ja kaavahankkeesta kiinnostuneiden tavattavissa sopimuksen mukaan.

Kaavan valmisteluvaihe

Kaavan valmisteluvaiheen aineiston nähtävillä olosta tiedotetaan lehti-ilmoituksella ja kunnan internetsivuilla. Kaavan valmisteluvaiheen aineisto (kaavaluonnos, kaavaselostus, tarvittavat selvitykset) asetetaan nähtäville 30 päivän ajaksi. Tuulivoimahankkeissa maanomistajia tiedotetaan kaavahankkeen valmisteluvaiheesta kirjeitse, vaikka kirjetiedottamiselle ei ole lakisääteistä velvoitetta. Kirjetiedottaminen on mahdollista vain, jos maanomistajan osoitetiedot ovat saatavilla esimerkiksi lainhuutotodistuksesta. Osalliset ja muut kuntalaiset voivat jättää kaavan valmisteluvaiheen aineistosta kirjallisen mielipiteen kunnanhallitukselle nähtävilläoloajan kuluessa (MRA 30 §:n mukainen kuuleminen).

Kaavaehdotusvaihe

Kaavaehdotus asetetaan nähtäville vähintään 30 päivän ajaksi (MRL 65 §, MRA 19 §). Nähtävillä olosta tiedotetaan lehti-ilmoituksella. Kaava-aineisto on nähtävillä myös sähköisesti hankkeen projektisivustolla. Tuulivoimahankkeissa maanomistajia tiedotetaan kaavahankkeen ehdotusvaiheesta kirjeitse. Ehdotusvaiheessa tulee kirjeitse tiedottaa vähintään ulkopaikkakuntalaisia maanomistajia, mutta kaavoituksesta tiedotetaan kirjeitse laajemmin. Kirjetiedottaminen on mahdollista vain, jos maanomistajan osoitetiedot ovat saatavilla esimerkiksi lainhuutotodistuksesta. Osalliset ja muut kuntalaiset voivat jättää kaavaehdotuksesta kirjallisen muistutuksen kunnanhallitukselle nähtävilläoloajan kuluessa.

Kaavan hyväksyminen

Kunnanhallitus esittää kaavan hyväksymistä kunnanvaltuustolle. Kaavan hyväksymisen toimivalta on kunnanvaltuustolla (joka hyväksyy tai ei hyväksy kaavahanketta). Hyväksymiskäsittelyn päätös liitteineen lähetetään tiedoksi Keski-Pohjanmaan ELY-keskukseen.

Muutosta hyväksymispäätökseen voidaan hakea valittamalla Hämeenlinnan hallinto-oikeuteen, jonka ratkaisusta on mahdollista valittaa korkeimpaan hallinto-oikeuteen.

Kaavan voimaantulo

Valitusajan umpeuduttua tarkistetaan, onko kaavasta valitettu ja voidaanko voimaantulo kuuluttaa. Kaavan lainvoimaisuudesta kuulutetaan kunnan internetsivuilla ja Perholainen-kuntalaistiedotteessa sekä Perhojokilaakso ja Keskipohjanmaa -paikallislehdissä (MRA 93 §). Kaavan voimaantuloa ilmoitetaan Keski-Pohjanmaan ELY-keskukselle ja Keski-Pohjanmaan liitolle. Voimaantullut kaava-aineisto toimitetaan Maanmittauslaitokselle, rakennustarkastajalle sekä tarpeen mukaan muille viranomaisille.

9 Tavoiteaikataulu

Osayleiskaavan laadinnan tavoiteaikataulu

Työvaihe	Tavoiteaikataulu
Osallistumis- ja arviointisuunnitelma	2/2022–5/2022
Kaavan valmisteluvaihe (kaavaluonnos)	6/2022–1/2023
Kaavaehdotusvaihe	2/2023–8/2023
Kaavan hyväksyminen	9–12/2023

Kaavoituksen kanssa rinnakkain tehdään YVA-lain mukaista ympäristövaikutusten arviointimenettelyä. Tarkoituksena on, että prosessit etenevät rinnakkain, ja yleisötilaisuuksissa kerrotaan sekä YVA:n että kaavan tilanteesta.

Ympäristövaikutusten arviointimenettelyn (YVA) tavoiteaikataulu

Työvaihe	Tavoiteaikataulu
YVA-ohjelman laadinta	2/2022–5/2022
YVA-ohjelma nähtävillä ja yhteysviranomaisen lausunto	6–9/2022
YVA-selostuksen laadinta	10/2022–1/2023
YVA-selostus nähtävillä ja yhteysviranomaisen perusteltu päätelmä	2–5/2023

10 Yhteystiedot

Kaavaa laativa konsultti

Sitowise Oy
DI, YKS 245, Timo Huhtinen
Linnoitustie 6 D
02600 ESPOO
puh. 040 542 5291
timo.huhtinen@sitowise.com

Perhon kunta

Tekninen johtaja, Alpo Anisimaa
puh. 040 051 0706
alpo.anisimaa@perho.com

Rakennustarkastaja, Jyri Harju
puh. 040 848 8243
jyri.harju@perho.com

Hankkeesta vastaava

Energiequelle Oy
Reea Palonen
puh. 044 235 6135
palonen@energiequelle.fi

Palaute osallistumis- ja arviointisuunnitelmasta ja kaava-aineistoista

Mahdolliset lausunnot ja mielipiteet jätetään osoitteeseen:

Perhon kunta
PL 20
69951 PERHO

tai sähköpostitse osoitteeseen: kirjaamo@perho.com.